

Если вы обнаружили
ПОДОЗРИТЕЛЬНЫЙ предмет
следуйте следующим инструкциям



Сохранять спокойствие.
Отойти на безопасное расстояние.



Трогать, вскрывать, перемещать
подозрительный предмет



Пользоваться мобильной и иной
радиосвязью в непосредственной
близости от предмета



Допускать выкрики, хаотические
перемещения, панику



Незамедлительно позвонить по телефонам
01, 02, для мобильных **112** и сообщить о
подозрительном предмете находящемся
поблизости официальному лицу - водителю,
проводнику, стюардессе, сотруднику

Если вы оказались
в **ЗАЛОЖНИКАХ**

выполняйте следующие рекомендации

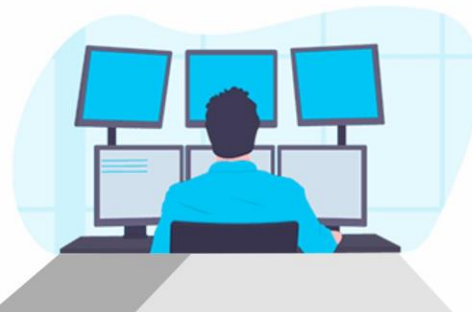


Делать резкие, неожиданные
движения, кричать, громко
разговаривать, вызывающе



Перемещаться по помещению,
открывать сумки, пользоваться
мобильным телефоном

Как понять что Вы наткнулись на
ЭКСТРЕМИСТСКИЙ материал в сети
следуйте следующим инструкциям



1

Содержит публичное оправдание
терроризма и иной террористической
деятельности.

2

Призывает к социальной, расовой,
национальной или религиозной розни.



3

Пропагандирует исключительность,
превосходство либо неполноценность
человека по признаку его социальной,
расовой, национальной, религиозной
или языковой принадлежности или
отношение к религии.

4

Пропагандирует или публично
демонстрирует национальную
атрибутику или символику, сходные с
нацистской до степени смешения, либо
публично демонстрирует атрибутику
или символику экстремистских
организаций.



Федеральный список экстремистских материалов
(<https://minjust.ru/ru/extremist-materials>)



Единый федеральный список организаций, в том числе иностранных и
международных организаций, признанных в соответствии с
законодательством Российской Федерации террористическими
(<http://www.fsb.ru/fsb/npd/terror.htm>)



СЫКТЫВКАРСКИЙ
ЛЕСНОЙ
ИНСТИТУТ

ПАМЯТКА

О МЕРАХ ПРОТИВОДЕЙСТВИЯ ТЕРРОРИЗМУ

КАК ВЕСТИ СЕБЯ
ПРИ ОБНАРУЖЕНИИ
ПОДОЗРИТЕЛЬНОГО ПРЕДМЕТА ПРИ
УГРОЗЕ И ВО ВРЕМЯ
ТЕРРОРИСТИЧЕСКОГО АКТА

#Мы
против

Действия, которым необходимо следовать, когда объявлена ситуация террористической опасности

Терроризм сегодня - одна из главных угроз человеческой цивилизации. Международный террор за последние годы доказал свою крайнюю жестокость, готовность не останавливаться ни перед чем ради достижения своих целей. В результате совершения террористических актов страдают ни в чем не повинные люди, дети, женщины, старики. Для террориста человеческая жизнь не имеет никакой ценности.

Повышенный «СИНИЙ» уровень

устанавливается при наличии требующей подтверждения информации о реальной возможности совершения террористического акта

- 1 При нахождении на улице, в местах массового пребывания людей, общественном транспорте обращать внимание на:
 - внешний вид окружающих (одежда не соответствует времени года либо создается впечатление, что под ней находится какой-то посторонний предмет);
 - странности в поведении окружающих (проявление нервозности, напряженного состояния, постоянное оглядывание по сторонам, неразборчивое бормотание, попытки избежать встречи с сотрудниками правоохранительных органов);
 - брошенные автомобили, подозрительные предметы (мешки, сумки, рюкзаки, чемоданы, пакеты, из которых могут быть видны электрические провода, электрические приборы и т.п.).
- 2 Обо всех подозрительных ситуациях незамедлительно сообщать сотрудникам правоохранительных органов. Оказывать содействие правоохранительным органам. Относиться с пониманием и терпением к повышенному вниманию правоохранительных органов.
- 3 Не принимать от незнакомых людей свертки, коробки, сумки, рюкзаки, чемоданы и другие сомнительные предметы даже на временное хранение, а также для транспортировки. При обнаружении подозрительных предметов не приближаться к ним, не трогать, не вскрывать и не передвигать.
- 4 Разъяснить в семье пожилым людям и детям, что любой предмет, найденный на улице или в подъезде, может представлять опасность для их жизни.



Высокий «ЖЕЛТЫЙ» уровень

устанавливается при наличии подтвержденной информации о реальной возможности совершения террористического акта

- 1 Воздержаться, по возможности, от посещения мест массового пребывания людей.
- 2 При нахождении на улице (в общественном транспорте) иметь при себе документы, удостоверяющие личность. Предоставлять их для проверки по первому требованию сотрудников правоохранительных органов.
- 3 При нахождении в общественных зданиях (торговых центрах, вокзалах, аэропортах и т.п.) обращать внимание на расположение записных выходов и указателей путей эвакуации при пожаре.
- 4 Обращать внимание на появление незнакомых людей и автомобилей на прилегающих к жилым домам территориях.



Критический «КРАСНЫЙ» уровень

устанавливается при наличии требующей подтверждения информации о реальной возможности совершения террористического акта

- 1 Организовать дежурство жильцов вашего дома, которые будут регулярно обходить здание, подъезды, обратная особое внимание на появление незнакомых лиц и автомобилей, разгрузку ящиков и мешков. Отказаться от посещения мест массового пребывания людей.
- 2 Подготовиться к возможной эвакуации:
 - подготовить набор предметов первой необходимости деньги и документы;
 - подготовить запас медицинских средств, необходимых для оказания первой медицинской помощи;
 - заготовить трехдневный запас воды и предметов питания для членов семьи.
- 3 Оказавшись вблизи или в месте проведения террористического акта, следует как можно скорее покинуть его без паники, избегать проявлений любопытства, при выходе из эпицентра постараться помочь пострадавшим покинуть опасную зону, не подбирать предметы и вещи, не проводить видео и фотосъемку.
- 4 Держать постоянно включенными телевизор, радиоприемник или радиоточку. Не допускать распространения непроверенной информации о совершении действий, создающих непосредственную угрозу террористического акта.

